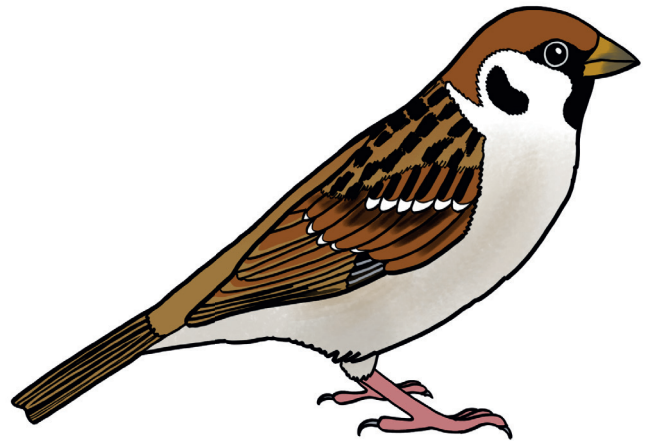


♀



♂

Maličká sýkorka s peřím zbarveným do modra. Vyskytuje se téměř všude kromě hustých jehličnatých lesů. Hnízdí v dutinách i ptačích budkách. Je to náš stálý pták. S oblibou navštěvuje krmítka, kde zobe olejnatá semena.



Naše největší sýkora má žluté břicho s výrazným černým pruhem. U nás se vyskytuje celoročně. Hnízdí v přirozených dutinách i ptačích budkách. V zimě ráda navštěvuje krmítka i lojové koule, kde vyzobává olejnatá semena (hlavně slunečnici).

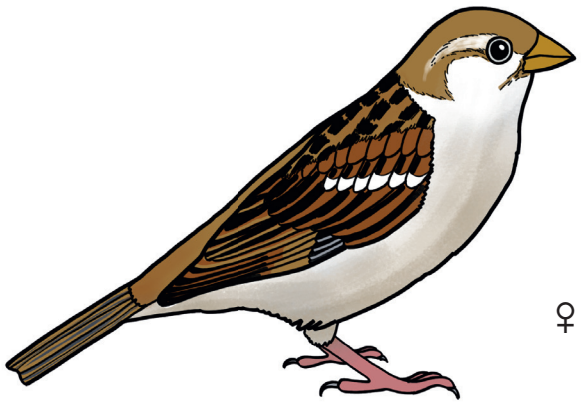


Tohoto ptáčka snadno určíme podle černé skvrny na bílých lících. Zdržuje se hlavně v polních remízcích a zemědělských hospodářstvích, kde si v dutině stromu, v ptačí budce či v otvoru ve zdi staví svá hnízda. Často létá v hejnech s dalšími druhy. Je to stálý pták, který na krmítku s oblibou zobe různé druhy semen.

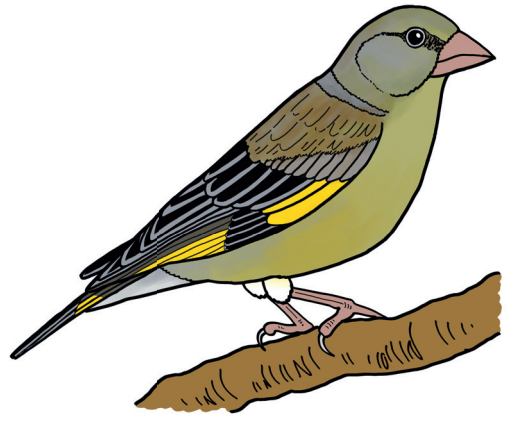


Větší pták, u samců s typickým černým zbarvením a žlutým zobákem, samice jsou tmavě hnědé. Vyskytuje se u nás celoročně. Potravu sbírá po zemi, pohostíme ho hlavně dužnatými plody – třeba pokrájenými jablky, rád si dá i ovesné vločky či nastrouhanou mrkev.

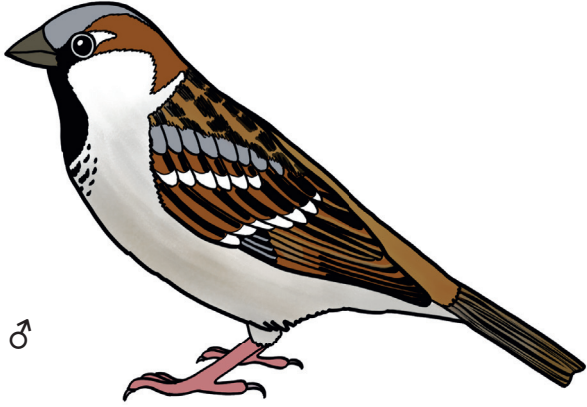




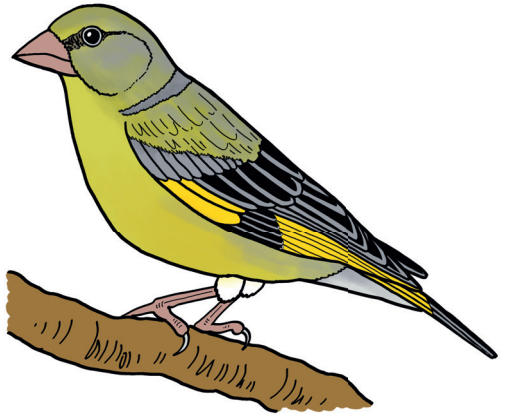
♀



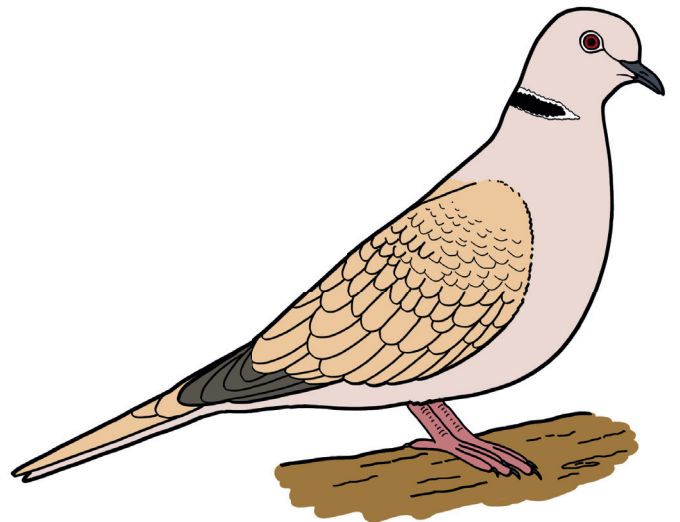
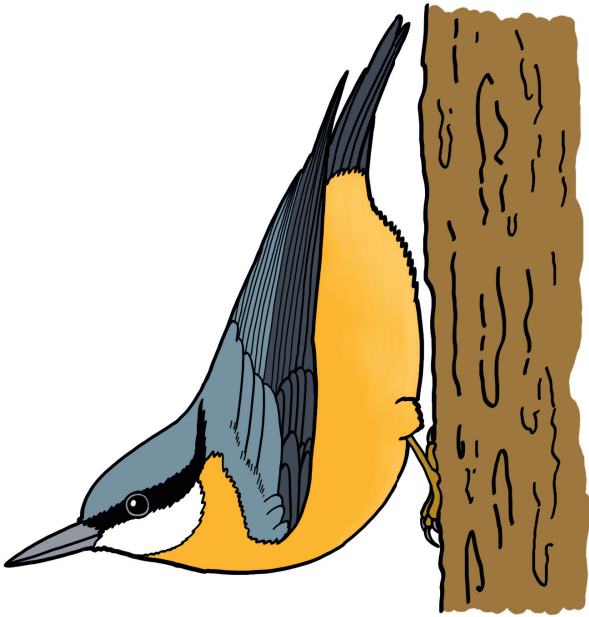
♀



♂



♂



Tento ptáček má převážně zelené zbarvení s výrazným žlutým páskem v křídlech. Často se vyskytuje v parcích, zahradách, vesnicích a na okrajích lesů. Svá hnízda si staví na jehličnatých stromech či keřích. V zimě často létá v hejnech a zobe veškeré druhy semen, hlavně slunečnici, které je schopen spořádat neuvěřitelné množství.



www.birdlife.cz

Hnědošedý pták s bílým hrdlem, na kterém je výrazná černá skvrna. Samička je celá šedohnědá. Najdeme ho všude tam, kde žijí lidé. Vyskytuje se u nás celoročně. Na krmítku si rád sezobne různá semena, zrní či pupeny. Jelikož je špatný letec, krmítka ve volném prostoru raději nenavštěvuje.



www.birdlife.cz

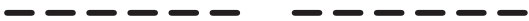
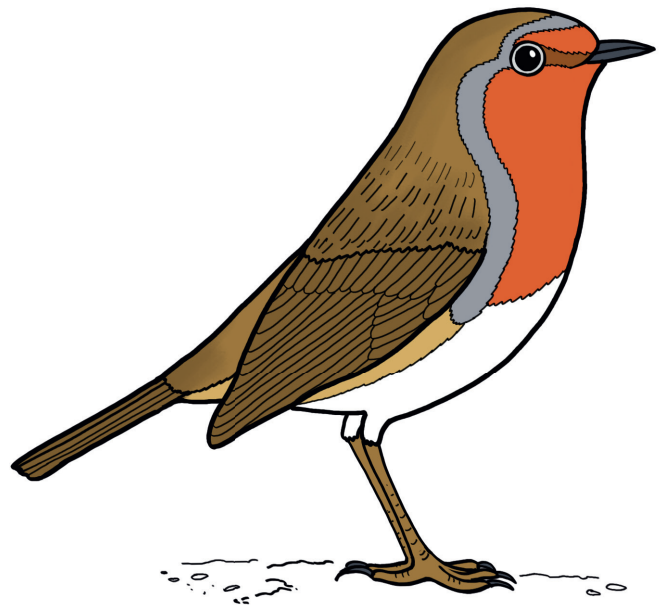
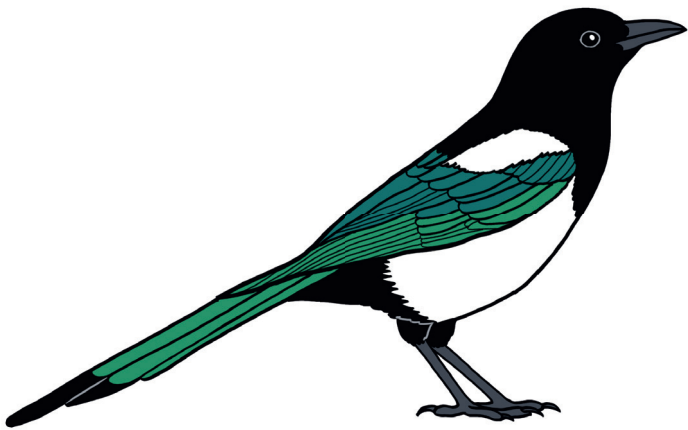
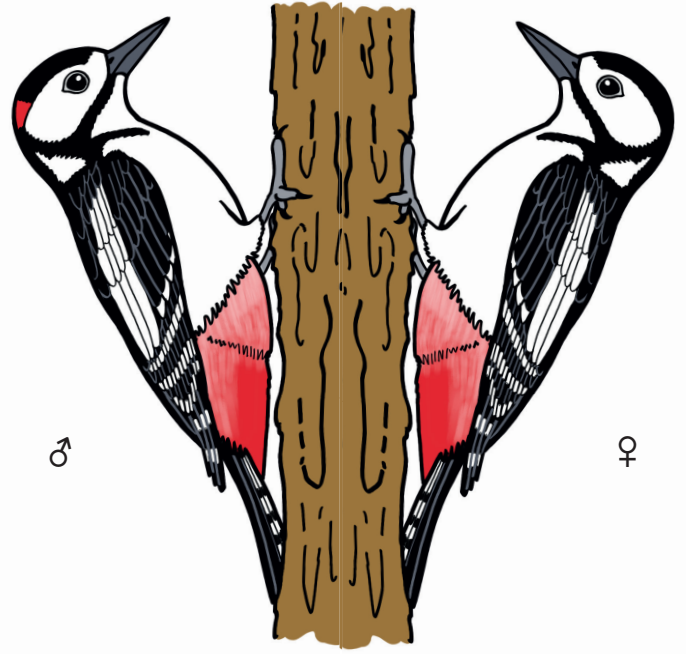
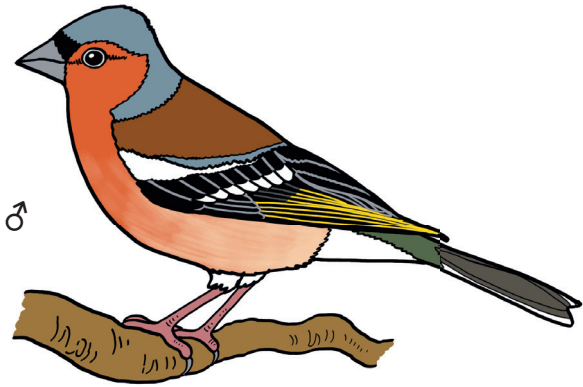
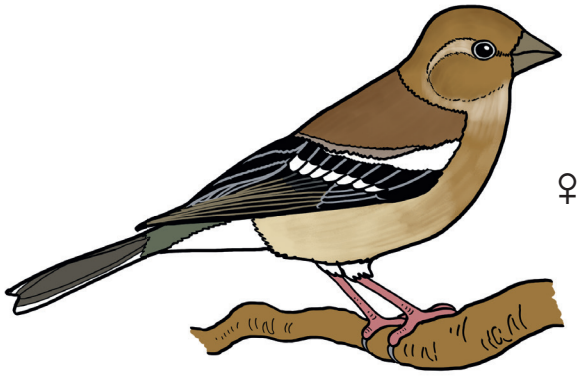
Větší pták s jednotně pískovým hnědým zbarvením, na němž vyniká černý proužek po stranách krku. Zvyklá na soužití s lidmi, najdeme ji tedy ve městech, vesnicích, parcích i zahradách, kde zalétá i na krmítka. Ráda si dá různá semena rostlin. U nás se vyskytuje celoročně.



www.birdlife.cz

Snadno ho poznáme podle oranžovo-červeného břicha a šedo-modrého kabátku. Nápadný černý pruh přes oko připomíná oční klapku pirátů. Po kmenech stromů se umí pohybovat i hlavou dolů. Potkáme ho v parcích a listnatých lesích, kde rostou staré a vysoké stromy. Svým silným zobákem rozlouskne na krmítku hravě i tvrdé obaly semen či kukuřici, rád si dá i ovesné vločky. Někdy si je odletí schovat do kůry okolních stromů.

www.birdlife.cz



Poznáš ho podle černobílého opeření s křiklavě červenými spodními ocasními krovkami. Sameček má navíc červenou skvrnu na zátylku. Žije ve všech lesích a parcích a svým silným zobákem si tesá hnízdní dutinu do kmene stromu. Na krmítku rád vyzobává lojové koule či ořechy či semena smrků a borovic. Je u nás po celý rok.



www.birdlife.cz

Jeden z našich nejhojnějších a nejkrásnějších ptáků. Sameček má červeno-růžové břicho a šedo-modrou hlavu, samička je zbarvená dohněda. Obě pohlaví mají v křídle výrazný bílý pásek. Je to tažný pták, na zimu u nás zůstávají hlavně starší samci. Vyskytuje se ve všech druzích lesa. Drobná semena a různé plody sbírá hlavně pod krmítkem.



www.birdlife.cz

Je snadno k poznání podle oranžovočervené náprsenky. Zbytek těla je šedohnědý. Ustavičně cuká ocasem a křídly. Zdržuje se v lesích s bohatým porostem, ale i v parcích a zahradách. Hnízdo má ukryté v malých dutinách blízko u země. Je u nás celý rok, občas zalétá i na krmítko, kde si ráda dá různé plody či olejnatá semena.



www.birdlife.cz

Nezaměnitelný pták s černo-bílým zbarvením, dlouhým ocasem a modro-zeleným leskem na křídlech. Vysoko na stromech si staví hnízdo z větví kulovitěho tvaru. Vyskytuje se u nás celoročně, hlavně v otevřených krajinách a městech. Na krmítko zalétá výjimečně, ráda si dá větší druhy semen či dužnaté plody.



www.birdlife.cz