



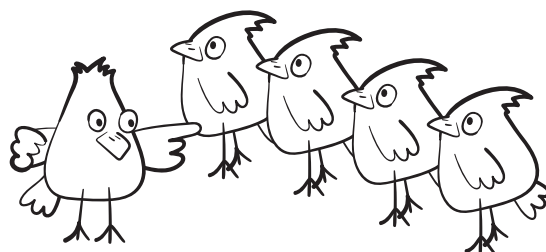
Ptačí krmítka, pozorujeme, sčítáme a poznáváme ptáky na krmítku



Výukový program pro žáky základních škol

Seznámí žáky s druhy ptáků na krmítkách a se způsoby, jak je vhodně v zimním období přikrmovat. Žáci si sami vyrobí jednoduché krmítka a budou pozorovat, kteří ptáci z okolí školy o něj jeví zájem. Získají tak přehled o druzích ptáků ze svého nejbližšího okolí a budou motivováni k jejich ochraně. Nakonec si vyzkouší, jaké to je být opravdovým výzkumníkem při pozorování ptáků

na krmítku v rámci vědeckého výzkumu, který organizuje Česká společnost ornitologická pod názvem **Ptačí hodinka** (ptacihodinka.birdlife.cz). Díky aktivnímu pozorování volně žijících živočichů budou žáci podpořeni v samostatné badatelské činnosti. Program probíhá částečně uvnitř a částečně ve venkovním prostředí.



Vhodné pro:

3.–5. třídy ZŠ (možné využít i pro nižší ročníky, které budou při určitých činnostech potřebovat více pomoci)

Časový rozsah:

5 hodin, včetně 60 minut sčítání ptáků na krmítku

Hlavní cíl:

Zapojit žáky základních škol do pozorování a sčítání ptáků na krmítkách v zimním období a poskytnout jim informace o správném krmení volně žijícího ptactva.

Dílčí cíle:

- motivovat žáky k poznávání a objevování ptáků ve svém okolí
- formovat postoj žáků a studentů k ochraně živočichů a životního prostředí

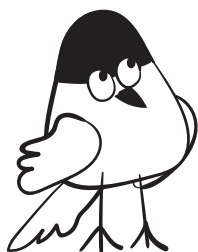
Metody:

zážitková pedagogika, badatelská činnost, diskuse, výtvarná činnost, pobyt v přírodě

Pracovní pomůcky:

psací potřeby, pastelky a fixy, lepidlo, atlasy ptáků

k výrobě krmítek – směs semen, ořechů a ovoce, rozehrátkový tuk, provázek, alobal, šišky, pomeranč, jablko, poloviny kokosu, malé květináče, hřebíky, vykrajovátko



Pracovní list:

PL1 – Na čem si ptáci pochutnávají a na čem ne?

Přílohy:

Příloha 1 – Krmítko, Příloha 2 – Jak má vypadat krmítko a kam ho umístit? (barevná i ČB verze)

Karty s druhy ptáků:

Karty s obrázky jednotlivých druhů s popisem, k oboustrannému tisku pro vytvoření karet, v samostatném souboru ke stažení

Fotonávod:

k výrobě krmítek

Pracovní sešit:

pracovní sešit se samolepkami, v samostatném souboru ke stažení. Pokud nemáte možnost vytisknout samolepky, stačí je do sešitu lepit pomocí lepidla

PowerPointová prezentace:

prezentace s jednotlivými druhy ptáků na krmítku a jejich potravou, s důrazem na rozeznávání jednotlivých druhů

Příprava pro učitele: tisk pracovního listu, příloh, pracovních sešitů a karet s ptačími druhy, vytvoření nástěnky

Doporučujeme si před začátkem celý návod důkladně pročíst a připravit jednotlivé pomůcky, program je možné rozdělit do několika výukových bloků v rámci více dní, či mu věnovat delší čas vcelku.

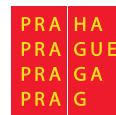
© Česká společnost ornitologická 2019, www.birdlife.cz

Text: Dita Hořáková

Grafická úprava, ilustrace a sazba: Jiří Kaláček

podpořeno grantem hlavního města Prahy

Partneři projektu:



Obsah

1) Úvod	1
2) Jak má krmítko vypadat a kam ho umístit? . . .	1
3) Co do krmítka nasypat, čím krmit?	2
4) Vyrábíme krmítko	3
5) Jdeme ven!	4
6) Poznáváme ptáky na krmítku	5
7) Pozorujeme ptáky na krmítku	5
8) Sčítáme ptáky jako opravdoví vědci	6

1) Úvod

Časová dotace: 15 minut

Pomůcky: Příloha 1 – Krmítko

Úvodní slovo učitele a diskuze s dětmi:

Učitel si připraví obrázek krmítka (Příloha 1, či vlastní vytvořený) a zeptá se žáků, o čem si budou povídat. Děti určitě poznají krmítko a současně je napadne, že si budou povídat o ptácích, kteří na krmítko létají. *A proč létají ptáci na krmítka? Kvůli potravě. A proč sypeme potravu do krmítek? Abychom jim pomohli, hlavně v zimním období, kdy je potravní nabídka omezená. A můžeme jim nějak uškodit? Bohužel ano! Nevhodná potrava může ptákům i velmi ublížit.*

Úkol:

Ve třídě (či na chodbu školy) si připravte nástěnku, kam budete postupně přidávat kartičky a obrázky, aby se děti mohly kdykoli podívat, co se již naučily, či představit nové znalosti kamarádům z jiných tříd. Jako první na nástěnku s dětmi umístíme obrázek krmítka.

2) Jak má krmítko vypadat a kam ho umístit?

Časová dotace: 20 minut

Pomůcky: Příloha 2 – typy krmítek, psací potřeby, pastelky

Učitel rozdá dětem obrázek – Přílohu 2 – typy krmítek s obrázky různých typů krmítek. Zapojuje děti do diskuze o typech krmítek a pokládá otázky (v textu kurzivou). Probouzí v dětech zájem o danou problematiku. Listy si děti mohou pak vybarvit, odnést domů a ukázat rodičům.

Úvodní slovo učitele a diskuze s dětmi:

Na obrázku stojí u stromu **krmítko**, kterému něco chybí. *Co to je? Dokreslíte to?*(krmítko nemá střechu). *Proč je střecha důležitá?* Každé krmítko by mělo mít střechu, aby na potravu nepršelo. Ta pak vlhne a kazí se a způsobuje ptákům vážné zažívací potíže. *Proč není krmítko na zemi?* Krmítko by mělo být umístěno tak, aby se ptáci nemuseli obávat napadení predátory, třeba koček (i když se to samozřejmě může stát). Krmítko tak umístíme alespoň 1,5 metru nad zem.

Učitel klade dětem různé otázky, např.:

Z čeho může krmítko být? Ze dřeva i z plastu. *Plastová krmítka se lépe čistí než dřevěná. A co třeba kovové?* To není vhodný materiál. V zimě často namrzá a klouže. *Jaká další krmítka znáte?* Děti určitě přijdou na **lojové koule** (na obrázku visí na stromě koule v sítkách). *Proč je lepší koule vybalovat ze sítěk?* Lojové koule vždy před pověšením vybalujeme ze sítěk a umístíme je do speciálních nosičů. Ptáci se do sítěk mohou zachytit drápky a dokonce i uhynout. Sítky navíc často po zimě na stromech zůstávají a hyzdí okolí, je to přeci jen kus plastu! A když spadnou na zem, lákají svou vůní psy i ježky, kterým mohou po pozření také ublížit.

Dalším krmítkem na obrázku je tzv. **krmítko tubusové (zásobníkové)**. *K čemu je takové krmítko dobré?* Krmítka se zásobníkem mohou vypadat různě, mají však jed-

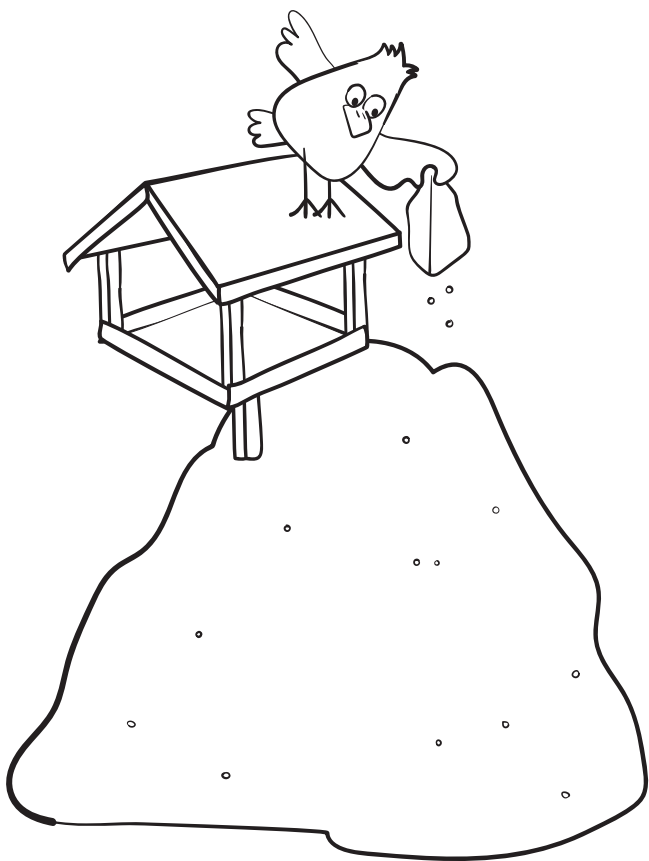
no společné. Zásobník na potravu, ať už na semena či na lojové koule. Když pojedete na nějakou dobu pryč, nebo prostě nemůžete krmítka doplňovat každý den, je to skvělá volba!

Některé druhy ptáků zobají raději ze země, můžeme jim tedy třeba pod krmítkem trochu dobrot nasypat.

Na větvi nahoře visí ještě další krmítka: naplněný květináč, obalená šiška, naplněná půlka kokosu. *Co je toto za krmítka?* Taková krmítka si můžete jednoduše vyrobit, jen se ještě musíme naučit, jak na to a co ti ptáci vlastně zobají?

Shrnutí:

Učitel shrne, s čím vším se děti seznámily – jaká krmítka teď děti znají (dřevěná, plastová, tubusová, tuková) a kam je nejlépe pověsit či umístit (pozor například na skleněné plochy v blízkosti krmítka, ptáci do nich mohou narážet a vážně se poranit či zabít, zabezpečíme je záclonami či nálepkami). Děti již vědí, že krmítka mohou být různá a že je důležité se o ně starat. Ptáci si na dodávky potravy rychle zvyknou a počítají s tím, že se nasatí. Krmítko je tedy důležité pravidelně zásobovat. Nezapomeneme také zdůraznit, že krmítko je potřeba pravidelně čistit od slupek a trusu. Jeden vybarvený pracovní list umístíme na nástěnku ke krmítku.



3) Co do krmítka nasypat, čím krmit?

Časová dotace: 15 minut

Pomůcky: PL1 – Čím krmit a čím ne, psací potřeby

Něco navíc:

Pokud máme možnost, můžeme si připravit i misky s různými semeny, luštěninami, ovesnými vločkami, nasekanými ořechy a třeba sušenými rozinkami a brusinkami a můžeme s dětmi společně vytvořit sypkou směs do krmítka. Pro děti je určitě lepší, když si na potravu mohou sáhnout a přímo ji vidět. Ne každé dítě také jednotlivá semena rozezná. Vytvořenou směs pak můžeme použít v další části programu – výroba krmítka.

Úvodní slovo učitele a diskuze s dětmi:

Když už víme, jaká krmítka si vybrat, je potřeba se seznámit s tím, co do nich sypat. Ne každá potravina je pro ptáky vhodná a přínosná. Některé potraviny mohou ptákům i ublížit. Dětem rozdáme PL1. Okolo krmítka jsou vypsané a vyobrazeny různé druhy potravy. *Zakroužkujte ty, které do krmítka patří, a škrtněte ty, které do krmítka nepatří.* Děti se mezi sebou mohou radit, pracují prozatím bez pomoci učitele. Důležité je zdůraznit, aby přemýšlely, proč jsou některé potraviny vhodné a proč jiné nejsou.

Po zpracování PL1 společně s učitelem probereme:

Slunečnicová a jiná semena – vhodná potrava, semena poskytují ptákům mnoho energie, která je v zimě nezbytná pro zajištění optimální teploty (víte, že u malých ptáků vystačí tukové zásoby v zimě právě tak na přežití jedné noci?), můžete využít i oves, proso, pšenici, mák, len

Solená a kořeněná jídla – nevhodná potrava, žádné lidské jídlo ptákům neprospěje

Salám a jiné uzeniny – nevhodná potrava, žádné lidské jídlo ptákům neprospěje

Ovesné vločky – vhodná potravina, samozřejmě ty neochucené

Luštěniny – jako třeba hrách a kukuřice, vhodné potraviny, mohou být čerstvé či rozmražené, nemusí být uvařené

Kousky jablek a hrušek – vhodná potravina, jen je nutné dávat pozor, aby neplesnivěly, mohou být i v sušené formě

Zbytky z kuchyně – naprosto nevhodné, můžeme ptákům způsobit vážné zdravotní problémy

Jeřabiny – vhodná potravina, můžeme doplnit i dalším bobulovitým ovocem

Lůj – vhodná potravina, jen pozor na teplejší dny, kdy může tuk žluknout, doporučujeme tedy lojem hostit ptáky spíše ve studenějších – horských oblastech po čas větších mrazů (hovězí lůj je vždy lepší než vepřové sádlo, jelikož má vyšší bod tání – když teplota vystoupí nad 0 °C, tuk se nerozteče a neznehodnotí se)

Rohlíky – nevhodná potravina, čerstvé pečivo ani tvrdé ptákům nepodáváme

Tukové směsi – vhodná potravina, ve formě lojových koulí (bez sítěk) či lojových koláčů, můžeme si lehce vyrobit i sami

Plesnivá a zkažená potravina – nebezpečné nejen pro nás, ale i pro ptáky

Ořechy – vhodná potravina, ideálně nasekat na menší kousky, arašídy (nesolené) můžeme podávat celé

S dětmi ještě probereme, že různé směsi pro ptáky se dají koupit již hotové, ale kvalitněji si je vždy namícháme sami a není to nic složitého. Určitě to vyjde mnohem levněji.

Formou diskuze (*Víte, co dávat vodním ptákům?*) děti také seznámíme s **příkrmováním vodních ptáků** a upozorníme je, že staré pečivo pro ně není vhodné. Příště, až půjdou s rodiči k řece, ať si připraví listy salátu či odřezky zeleniny, luštěniny (hrách, cizrna, kukuřice – čerstvá, rozmražená, nemusí být vařená) či speciální granule pro vodní ptactvo, které je k zakoupení v obchodech.

Jeden zpracovaný pracovní list opět přidáme na nástěnku.

4) Vyrábíme krmítko

Časová dotace: 45 minut

Pomůcky: vypsány u jednotlivých typů krmítek k výrobě, foto-návod pro inspiraci

Dle možností si vybereme jednu či více z variant, kterou s dětmi vyrobíme a následně rozmístíme na stromy či keře (opět dle možností) v okolí školy. Děti určitě potěší, když si každé vyrobí své vlastní krmítko.

Při výrobě doporučujeme lavice pokrýt gumovým ubrusem a dětem obléci ochranný oděv (zástěry na výtvarnou výchovu). Pokud máte možnost, doporučujeme krmítka vyrábět venku.

Varianta 1: obalená šiška

Pomůcky: šišky (nejlépe borové, otevřené), provázek, předem připravený rozehrátý nesolený tuk (hovězí lůj, sádlo či ztužený rostlinný tuk), směs semen, ořechů a ovoce, alobal

Postup: Na šišku upevníme provázek k zavěšení na větev. Ve větší míse/hrnci rozpustíme při nižší teplotě 1 odměrku tuku (nevaříme!), ke které přidáme 2 odměrky různých semen a plodů (slunečnice, proso, mák, ovesné vločky, sušené brusinky, rozinky) a 1 odměrku nasekaných ořechů (vlašské, lískové). Promícháme a ve vzniklé směsi obalujeme šišky (když je směs hustá, můžeme vtírat směs do záhybů šišky špachtlí, které zabalíme do alobalu a necháme v chladu ztuhnout (ideálně v lednici). Po ztuhnutí vybalíme z alobalu, zavěsíme na stromy a keře a pozorujeme, jak ptákům chutná.

Varianta 2: plněný kokos či květináč

Pomůcky: prázdná polovina kokosu či prázdný menší květináč, klacík a provázek na zavěšení, tuková směs vyrobená dle návodu u Varianty 1.

Postup: Na kokos či květináč připevníme provázek k zavěšení na větev (u květináče můžeme dovnitř vložit klacík, na který provázek navážeme a umístíme ho kolmo na otvor, bude tak lépe držet a nepadne nikomu na hlavu). Kokos či květináč pak naplníme vyrobenou

tukovou směsí a necháme v chladu ztuhnout. Zavěsíme na vhodné místo.

Naplňt směsí můžeme i různé vánoční formičky a vytvořit tak ptákům vánoční stromeček plný dobrot!

Varianta 3: plněné jablíčko

Pomůcky: jablka, hřebík, provázek, vykrajovátko, tukovou směs

Postup: Jablíčko rozpůlíme a vykrajovátkem uděláme do dužniny prostor, který naplníme tukovou směsí. Necháme ztuhnout. Do jablíčka zavrtáme hřebík a k němu přivážeme provázek, za který jablíčko pověsíme na větev.

Varianta 4: krmítko z pomeranče

Pomůcky: pomeranč, hřebík, provázek, směs zrní pro ptáčky (slunečnice, mák, proso, ovesné vločky, rozinky, nasekané ořechy)

Postup: pomeranč rozpůlíme a dužninu vydlabeme (a klidně sníme). Do vydlabané slupky uděláme třeba pomocí hřebíku 4 otvory, vždy dva a dva naproti sobě. Navážeme provázek a vzniklou mističku naplníme namíchanou směsí. Zavěsíme na větev. Krmítko často kontrolujeme, zda slupka neplesnivá a pokud ano, tak ho odstraníme.

Pokud jste děti fotili při výrobě, vytiskněte fotografie a umístěte je na nástěnku.



5) Jdeme ven!

Časová dotace: 30 minut

Pomůcky: vyrobená či jakákoli další krmítka naplněná dobrotami pro ptáky, jablka k zavěšení na strom, lojové koule v nosiči (bez sítěk), tabulka či zápisový list k zavěšení na nástěnku se službami kontroly krmítka (vytvoříte si sami)

Úvod učitele:

Nyní již víme, jaká krmítka jsou vhodná a co do nich napsat, abychom ptákům nabídli tu správnou potravu. Zopakujeme si, kam je vhodné krmítko umístit, ptáme se dětí a společně vybereme vhodná místa, kam krmítka zavěsíme (můžeme děti nechat cca 5 minut proběhnout po zahradě, aby našly tipy na umístění krmítek).

Ideální je, když děti mají každý své vyrobené krmítko a společně pak na zahradě školy umístí i jedno větší „centrální“ krmítko, na které bude dobře vidět i zevnitř školy. Krmítko můžeme umístit i na parapet okna a napsyeme do něj dobroty pro ptáčky (nezapomeneme blízké skleněné plochy zabezpečit proti nárazům ptáků – více informací o této problematice najdete na <https://www.birdlife.cz/co-delame/vyzkum-a-ochrana-ptaku/ochrana-druhu/konflikty-ptak-clovek/ptaci-a-skla/>).

Krmítko si připravíme alespoň 3 týdny před programem Ptačí hodinka (sčítání ptáků na krmítkách, vždy v první půlce ledna, termín zjistíme na ptacihodinka.birdlife.cz), aby si ptáci na naše krmítko zvykli a my mohli pozorovat, jak jim chutná.

Rozdělíme si služby, kdo bude krmítko kontrolovat, zda je v něm potrava, a doplňovat ji (ideálně každý den) a zda je čisté (ob den). Služby si můžeme sepsat do tabulky a umístit na nástěnku.

6) Poznáváme ptáky na krmítku

Časová dotace: 40 minut

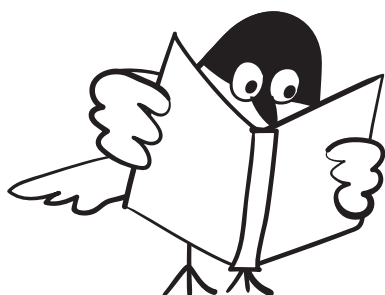
Pomůcky: barevně vytištěné kreslené karty Ptáci na krmítku, 4 atlasy ptáků, powerpointová prezentace (pokud nemáme možnost promítání, můžeme si jednotlivé listy s druhy vytisknout či více využívat karty a atlasy ptáků)

Úvodní slovo učitele a diskuze s dětmi:

Na krmítko může létat mnoho druhů ptáků. Už víme, že čím pestřejší potravu nabízíme, tím máme větší šanci přilákat více opeřenců. Ptáci se na krmítku velmi dobře pozorují a za krátkou dobu se naučíme jednotlivé druhy od sebe poznávat. *Které druhy ptáků poznáte? Létají na krmítko? Umíte říci, jakou potravu jim nabízet?*

Úkol:

Společně s dětmi si promítneme prezentaci a snažíme se je nechat, aby poznali jednotlivé druhy. Zároveň si řekneme, které potraviny mají tyto druhy v oblibě. Po konci promítání rozdělíme děti do 4 skupinek. Každé skupince dáme 3 kartičky s vyobrazenými druhy, které budou mít za úkol poznat – zjistíme tak, zda si pamatují informace z prezentace. Na druhé straně obrázku je jednoduchý popis ptáčka, děti si také mohou vypomoci atlasem ptáků. Necháme je ve skupinkách samostatně pracovat cca 15 minut. Každou skupinku pak pozveme před třídu, aby ostatní seznámili s druhy ptáků, které měli na kartičkách a zopakovali, co rádi zobají. Pokud druh nepoznali, pomáháme jim. Postupně se vystřídají všechny skupinky. Na kartičky napíšeme názvy druhů a umístíme obrázky na nástěnku.



7) Pozorujeme ptáky na krmítku

Časová dotace: 60 minut

Doporučujeme pozorovat krmítko v ranních hodinách, kdy jsou ptáci více aktivní, než třeba v poledne.

Pomůcky: pracovní sešit se samolepkami, atlasy ptáků, krmítko zásobené vhodnou potravou, umístěné v dohledu pozorovacího místa, psací potřeby.

Pozorování ptáků může být pro mnoho lidí velkým koníčkem. Některé začala tato aktivita bavit natolik, že se jí začali věnovat profesionálně a stali se ornitology či vědci. *Co takový vědec pozorující ptáky může zjistit?* Postupně s dětmi přijdeme na to, že pozorování ptáků nám umožní je lépe rozeznávat a zjistit, jak se chovají. *Proč je důležité ptáky umět poznat a vědět o nich různé informace?* Pokud něco dobře známe a víme, jak to funguje, můžeme to snáze opravit. Tady sice pozorujeme živá zvířata, která těžko opravíme, ale když zjistíme, že jich třeba hodně ubývá, budeme umět zjistit, proč tomu tak je, a pomoci jim, aby z přírody úplně nezmizeli. A to určitě nechceme.

Děti si teď budou moci vyzkoušet práci opravdového výzkumníka. Na krmítku se ptáci pozorují poměrně snadno, můžeme být i hodně blízko a všimnout si různých detailů. Naučíme se tak ptáky dobře rozeznávat a určitě uvidíme, že různé druhy mají i různé způsoby chování.

Děti seznámíme s pracovním sešitem. Každá strana je věnována jednomu druhu, který mají děti za úkol poznat, napsat jeho název a pozorovat ho na krmítku, aby mohli vyplnit informace v sešitě a nalepit správnou samolepku. Je velice pravděpodobné, že děti nebudou pozorovat všechny uvedené druhy. I tak můžeme projít celý sešit, který si děti odnesou domů a mohou v pozorování pokračovat se svými rodiči.

8) Sčítáme ptáky jako opravdoví vědci

Časová dotace: 60 minut

Termín: POZOR! Stáváte se opravdovými výzkumníky a součástí programu občanské vědy Ptačí hodinka. Velmi si vážíme každého účastníka, protože data jsou pro nás velmi cenná a pomohou nám odhalit mnoho nových informací o chování zimujících ptáků. Datum je tedy vždy dané v první polovině ledna. Sčítání probíhá celý víkend, pro školy je vyhrazen pátek. Termín a další podrobné informace zjistíte na webu *ptacihodinka.birdlife.cz*.

Pomůcky: krmítko zásobené kvalitní potravou, pomocný sčítací arch k zapisování (ke stažení zde <https://ptacihodinka.birdlife.cz/ke-stazeni/>), hodí se i počítač s připojením

k internetu – pak můžete své pozorování po ukončení ihned odeslat do České společnosti ornitologické. Pokud počítač nemáte k dispozici přímo při sčítání, pozorovaná data si zaznamenejte do pomocného archu a do online systému je vyplňte až po sčítání. Nejzazší termín pro odeslání dat najdete také na webu programu.

Metodika pozorování:

Během termínu sčítání si vybereme jednu hodinu času, kterou strávíme pozorováním krmítka. K zapisování se bude hodit pomocný sčítací arch a tužka, dalekohled a atlas ptáků. U každého druhu zapisujeme vždy nejvyšší počet jedinců spatřených najednou. Vidíme například tři sýkory modřinky, za chvíli je jich tam šest a po chvíli už jen jedna? Zapišme si u modřinky šestku. Pokud nám na krmítko po dobu pozorování nepřilétli žádní ptáci, nevadí, i tato data jsou důležitá a odešleme je.

Jak sčítat Ptačí hodinku?

- * Některý z lednových víkendů* po dobu **jedné hodiny** počítáme ptáky
- * **Místo sčítání** si každý vybere sám
- * **Pro každý druh** nahlásíme **nejvyšší počet současně pozorovaných jedinců** (např. 3 kosi, 2 brhlíci ... spatření současně).
- * termín konání v daném roce zjistíme na ptacihodinka.birdlife.cz

Příklad:

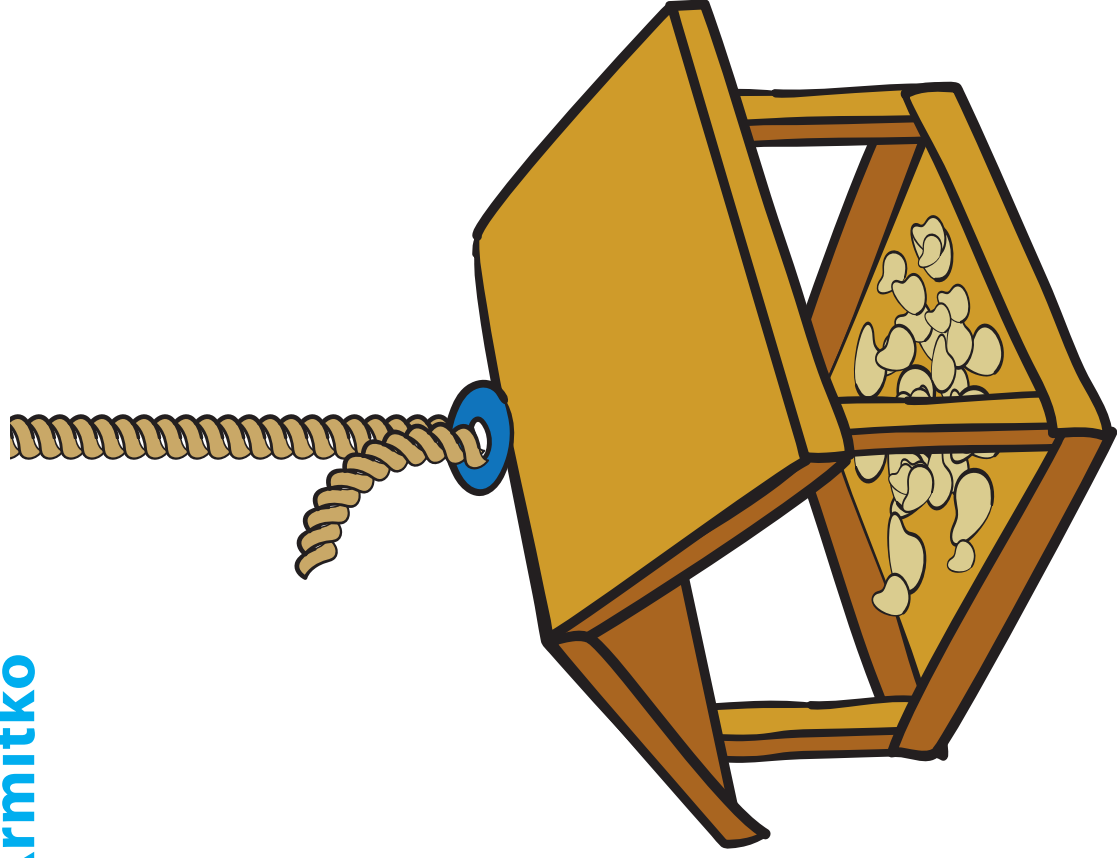
 15	 45	 60
		
12:15 pozorovány 2 pěnkavy...	12:45 ... 4 pěnkavy...	13:00 ... 1 pěnkava

Správný výsledek: 4 pěnkavy (současně)

.....
Pro každý druh hlásíme JEN nejvyšší počet současně spatřených jedinců.

Děkujeme za účast!

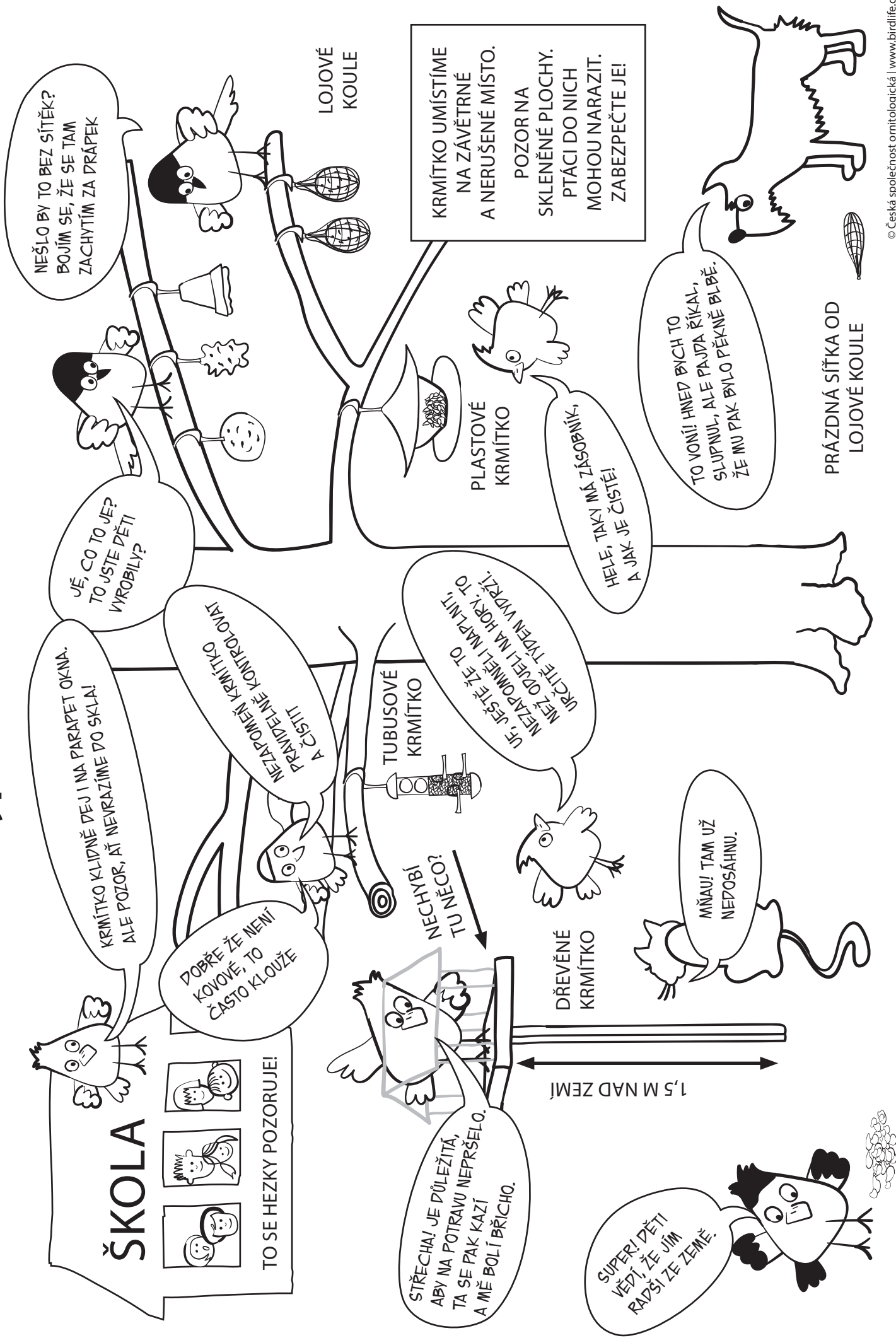
Příloha 1: Krmítko



Příloha 2: Jak má vypadat krmítko a kam ho umístit?



Příloha 2: Jak má vypadat krmítko a kam ho umístit?



Pracovní list 1: Na čem si ptáci pochutnávají a na čem ne?

SOLENÁ A KOŘENĚNÁ JÍDLA

LŮJ

TUKOVÉ SMĚSI

PLESNIVÉ A ZKAŽENÉ JÍDLA

ROHLÍKY

ORĚCHY

SLUNEČNICOVÁ A JINÁ SEMENA (OVES, PROSO, PŠENICE, LEN, MÁK)

LOJOVOU KOULI OD DĚTI BYCH SI TEĎA DALA

OVESNÉ VLOČKY

OVCE MÁM RÁDA I SUŠENÉ

ORĚCHY NALÁMEJ NA MENŠÍ KOUSKY

VHODNÉ POTRAVINY ZAKROUŽKUJ, NEVHODNÉ ŠKRTNI

POTRAVA BY MĚLA BÝT ČERSTVÁ A SUCHÁ

ČÍM PESTŘEJŠÍ POTRAVA NA KRMÍTKU BUDE, TÍM VÍC NÁS PŘILETÍ

SALÁM A JINÉ UZENINY

KOUSKY JABLEK A HRUŠEK

JEŘABINY

LUŠTĚNINY (HRÁCH, KUKURICE)

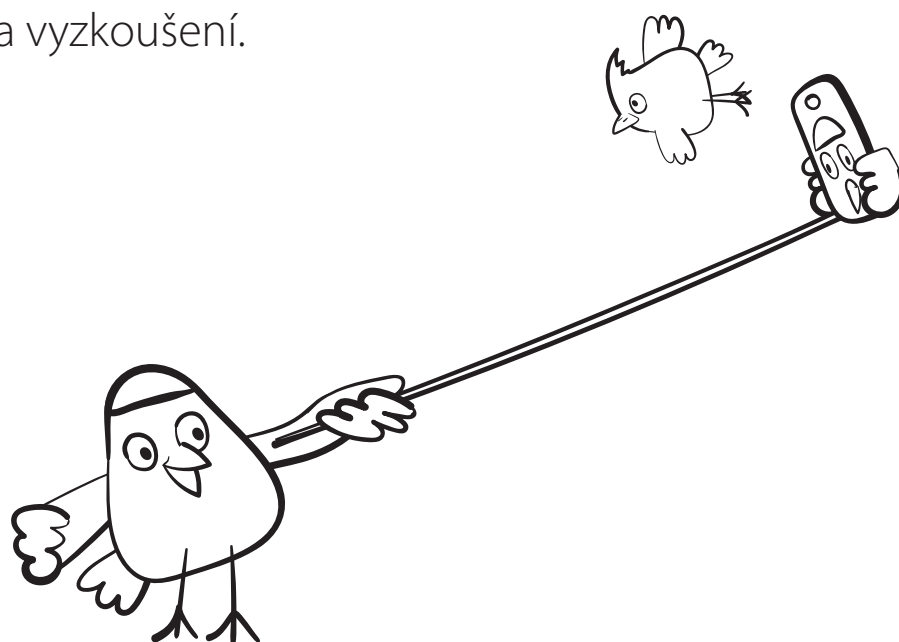
ZBYTKY Z KUCHYNĚ



Fotonávod k výrobě jednoduchých krmítek



Děkujeme Aničce, Emě, Sofince, Anežce,
Marušce a Šárce za vyzkoušení.



Varianta 1: obalená šiška

Pomůcky: hovězí lůj, šišky, provázek, směs semen (místo hovězího loje můžeme použít i nesolené sádlo), alobal



Postup: Hovězí lůj či sádlo rozpustíme (pozor, hovězí lůj není úplně příjemně cítit, pokud volíme tuto variantu, vyrábíme v dobře větrané místnosti, anebo venku třeba na ohni). Smícháme se směsí semen, nasekaných ořechů a sušeného ovoce. Na šišku uvážeme provázek a položíme ji na alobal, kde ji obalíme tukovou směsí. Alobalem obalíme šišku a necháme v chladu ztuhnout. Vybálíme a můžeme pověsit na stromy či keře.



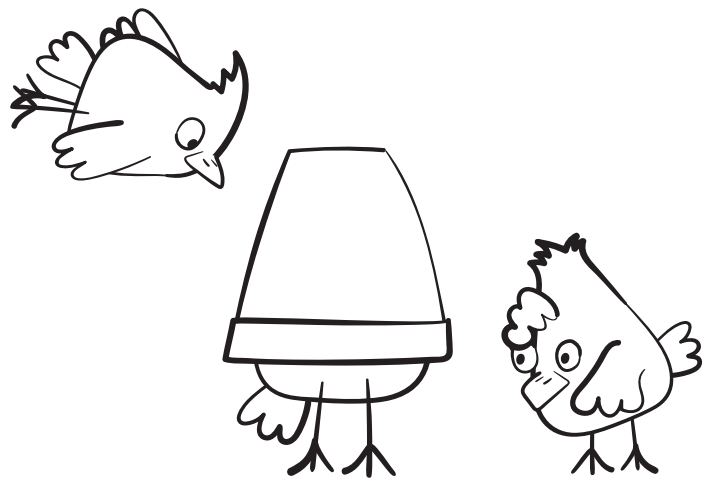
Varianta 2: plněný kokos či květináč

Pomůcky: prázdná polovina kokosu či prázdný menší květináč, klacík a provázek na zavěšení, tuková směs vyrobená dle návodu u Varianty 1.



Kokosové půlky můžeme zakoupit již hotové, nebo si je za pomoci šikovných tatínek můžeme vyrobit sami a vydlabaný kokos použít do krmné směsi.

Postup: Na kokos či květináč připevníme provázek k zavěšení na větev (u květináče můžeme dovnitř vložit klacík, na který provázek navážeme a umístíme ho kolmo na otvor, bude tak lépe držet a nespadne nikomu na hlavu). Kokos či květináč pak naplníme vyrobenou tukovou směsí (do tukové směsi v květináči je dobré zapíchnout klacík, aby si měli ptáci na co sednout) a necháme v chladu ztuhnout. Zavěsíme na vhodné místo.

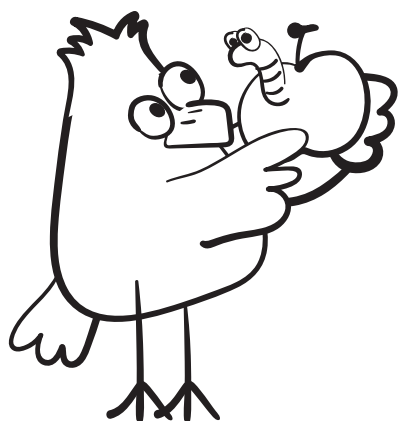


Varianta 3: plněné jablíčko

Pomůcky: jablka, hřebík, provázek, vykrajovátko, tukovou směs



Postup: Jablíčko rozpůlíme a vykrajovátkem uděláme do dužniny prostor, který naplníme tukovou směsí. Necháme ztuhnout. Do jablíčka zavrtáme hřebík a k němu přivážeme provázek, za který jablíčko pověsíme na větev.

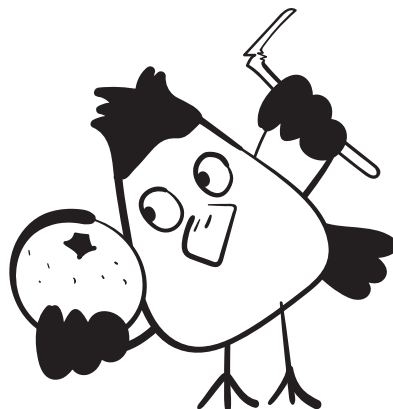
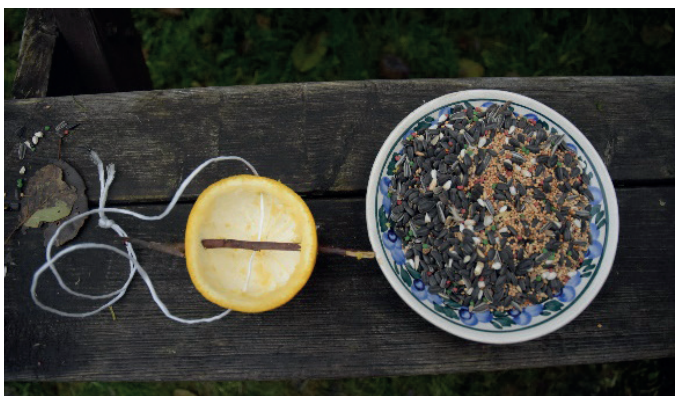


Varianta 4: krmítko z pomeranče

Pomůcky: pomeranč, hřebík, provázek, klacík, směs zrní pro ptáčky (slunečnice, mák, proso, ovesné vločky, rozinky, nasekané ořechy)



Postup: pomeranč rozpůlíme a dužinu vydlabeme (a klidně sníme). Do vydlabané slupky uděláme třeba pomocí hřebíku 4 otvory, vždy dva a dva naproti sobě. Navážeme provázek, zasuneme klacík (bude sloužit jako bidýlko) a vzniklou mističku naplníme namíchanou směsí. Zavěšíme na větev. Krmítko často kontrolujeme, zda slupka neplesnivý a pokud ano, tak ho odstraníme.



Zbyla vám tuková směs?

Žádný problém – ze zbytku tukové směsi vyrobte jednoduché tukové koule. Stačí obalit provázek tukovou směsí a zabalit do alobalu, nechat ztuhnout. Pak jen vybalit a zavěsit. Tukové koule můžete vyrobit i bez provázku a umístit je do nosičů.



*Doufáme, že jste si vyrábění užili
a bavilo vás!*

Ted' už se jen můžete těšit na opeřené strážníky.



Pokud máte jakékoli dotazy, napište nám na ptacihodinka@birdlife.cz